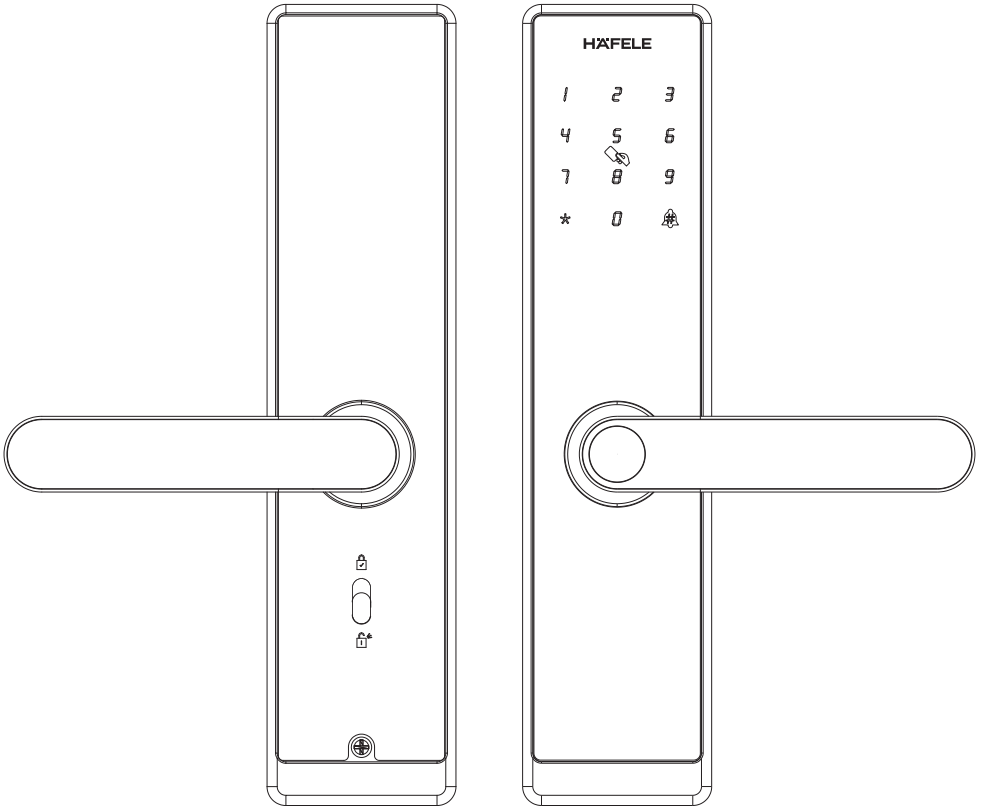




## ล็อกประตูระบบดิจิตอล

รุ่น DL6110



# DL6110

## คู่มือการใช้งาน

## ข้อมูลพื้นฐาน

คุณสมบัติผลิตภัณฑ์.....	3
ภาพรวมสินค้า.....	4

## วิธีการใช้งาน

การปลดล็อกด้วยกุญแจฉุกเฉิน.....	5
จุดเชื่อมต่อแบตเตอรี่สำรองในกรณีฉุกเฉิน.....	5
ข้อแนะนำการเปลี่ยนแบตเตอรี่.....	6
การรีเซ็ตระบบเพื่อกลับไปค่าเริ่มต้นจากโรงงาน.....	6
โหมดส่วนตัว.....	7

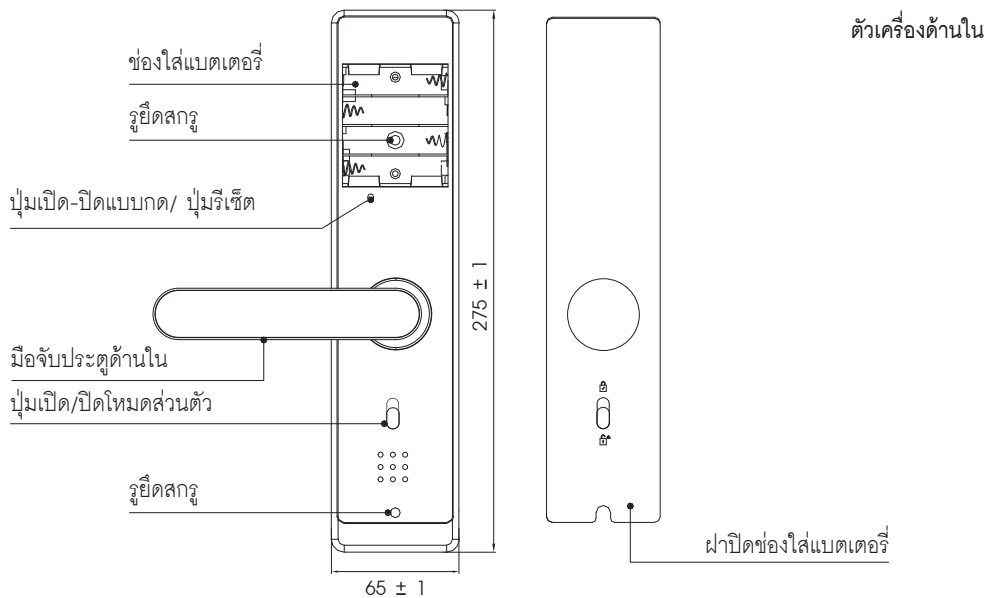
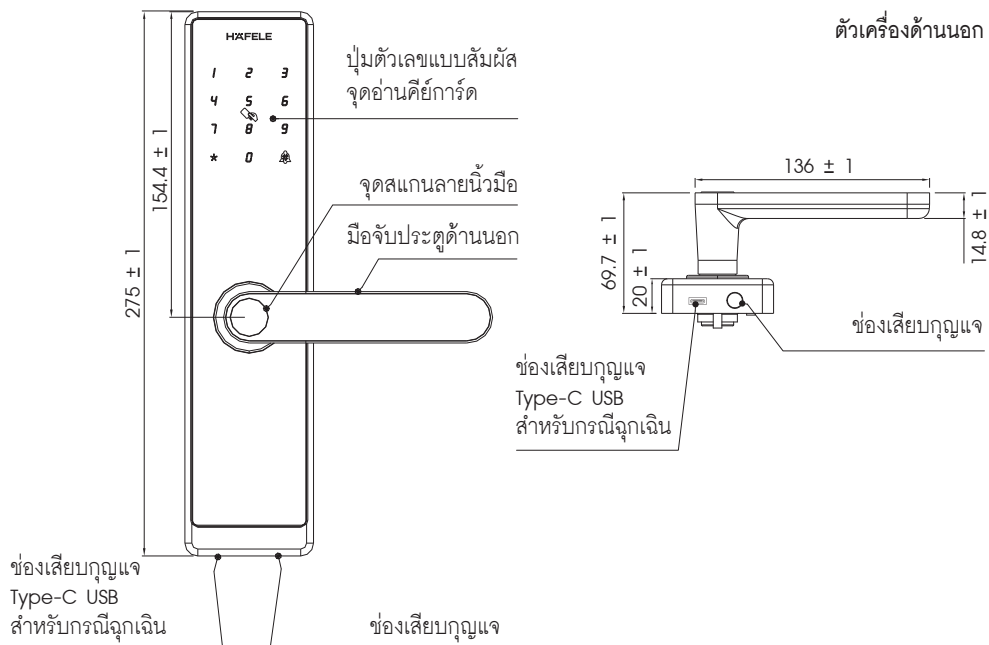
## ตั้งค่าการล็อก

สัญลักษณ์ก่อนการตั้งค่า.....	8
การลงทะเบียนรหัสผ่านแอดมิน.....	8
การลงทะเบียนรหัสผ่านผู้ใช้งาน.....	8
การลงทะเบียนลายนิ้วมือผู้ใช้งาน.....	8
การลงทะเบียนคีย์การ์ดผู้ใช้งาน.....	9
การเปิดใช้งานโหมดทางผ่าน.....	9
การปิดใช้งานโหมดทางผ่าน.....	9
การตั้งค่าการจับคู่ล็อกกับแอปพลิเคชัน.....	10
การผูกข้อมูลปลดล็อกกับบัญชีผู้ใช้งาน.....	11
ฟังก์ชันพื้นฐานของแอปพลิเคชัน.....	12
การบำรุงรักษา.....	13
คำถามที่พบบ่อย.....	13

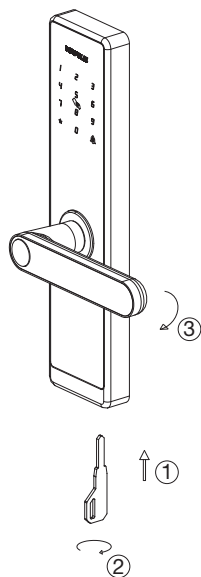


ลำดับ	หัวข้อ	รายละเอียด	คุณสมบัติ
1	วิธีการปลดล็อก	ลายนิ้วมือ	100 ชุด
2		รหัสผ่าน	150 ชุด
3		คีย์การ์ด	150 ชุด
4		บลูทูธคีย์	ปลดล็อกผ่านแอปพลิเคชัน Hafele Smart Living
5		กุญแจกรณียุคเงิน	ดอกกุญแจ 2 ดอก
6	แหล่งจ่ายไฟ	แบตเตอรี่	แบตเตอรี่อัลคาไลน์ ชนิด AA 1.5 โวลต์
7		การแจ้งเตือนเมื่อแรงดันไฟฟ้าต่ำกว่า	4.6 โวลต์ ~ 4.8 โวลต์
8		แหล่งจ่ายไฟสำรอง	5V, Type-C USB Port
9	สภาพแวดล้อมการทำงานของอุปกรณ์	อุณหภูมิในการทำงาน	-20 °C~66 °C
10		ความชื้นในการทำงาน	5~95%RH
11		การป้องกันไฟฟ้าสถิตย์	ไฟฟ้าสถิตย์ผ่านอากาศ 15KV; ไฟฟ้าสถิตย์แบบสัมผัส 8KV
14	สภาพแวดล้อมการจัดเก็บอุปกรณ์	อุณหภูมิการจัดเก็บ	-40 °C~80 °C
15		ความชื้นสัมพัทธ์	5~95%RH
16	ชุดสกรูรองรับความหนาของบานประตู	ขนาดมาตรฐาน	30~50mm

ภาพรวมสินค้า



✓ การปลดล็อกด้วยกุญแจฉุกเฉิน

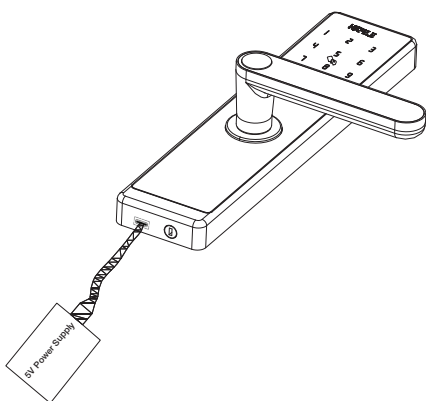


1. เสียบกุญแจที่ช่องเสียบกุญแจบริเวณด้านล่างของมือจับประตูด้านนอก
2. หมุนไปทางซ้าย 90° เพื่อปลดล็อกประตู
3. โยกมือจับลงเพื่อเปิดประตู

⚠ ข้อควรระวัง

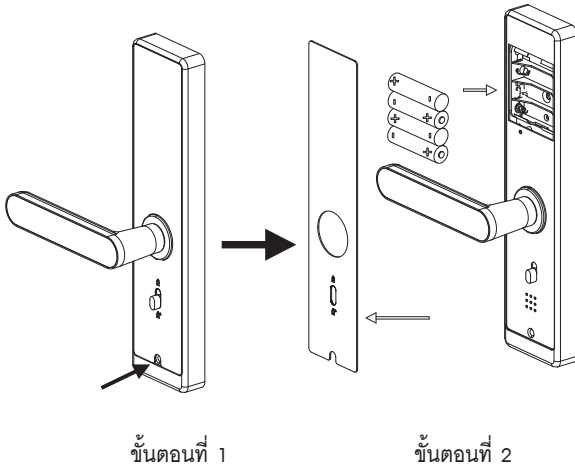
- ห้ามทำการโยกมือจับลงในขณะที่คุณกำลังไขกุญแจเพื่อปลดล็อก หากทำการปลดล็อกด้วยกุญแจแบบผิดวิธี อาจทำให้ระบบปลดล็อกเสียหายได้
- ขั้นตอนการปลดล็อกด้วยกุญแจที่ถูกต้อง ให้ทำการบิดกุญแจก่อนแล้วจึงทำการโยกมือจับลงเพื่อปลดล็อกประตู

✓ จุดเชื่อมต่อแบตเตอรี่สำรองในกรณีฉุกเฉิน



เมื่อแบตเตอรี่ภายในอุปกรณ์มีกำลังไฟต่ำจนไม่สามารถเปิดประตูจากภายนอกห้องได้ให้ทำการต่อแบตเตอรี่สำรองเข้ากับช่องเสียบ USB Type-C บริเวณด้านล่างของอุปกรณ์เพื่อจ่ายกระแสไฟฟ้าเข้าอุปกรณ์หลังจากนั้นกรุณาใส่ข้อมูลปลดล็อก เช่น รหัสผ่าน, คีย์การ์ด หรือลายนิ้วมือ เพื่อปลดล็อกอุปกรณ์และเปลี่ยนแบตเตอรี่ใหม่ทันที

✓ ข้อแนะนำการเปลี่ยนแบตเตอรี่

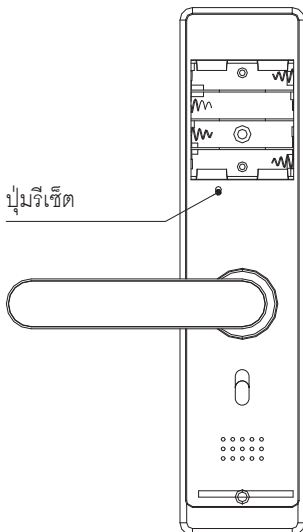


1. นำฝาครอบแบตเตอรี่ออก
2. ใส่แบตเตอรี่อัลคาไลน์ชนิด AA 4 ก้อน
3. ปิดฝาปิดแบตเตอรี่ให้เรียบร้อย

⚠ ข้อควรระวัง

1. ตรวจสอบความถูกต้องของขั้วแบตเตอรี่ทุกครั้ง
2. ไม่แนะนำให้ใช้แบตเตอรี่เก่าร่วมกับแบตเตอรี่ใหม่

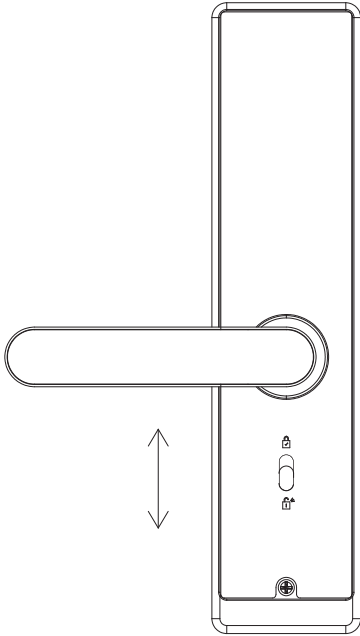
✓ การรีเซ็ตระบบเพื่อกลับไปค่าเริ่มต้นจากโรงงาน





ทำการกดที่ปุ่มรีเซ็ตค้างไว้จนกระทั่งได้ยินเสียงแจ้งเตือนดังขึ้นมาเป็นอันเสร็จสิ้นขั้นตอนการรีเซ็ต



โหมดส่วนตัว



เมื่อทำการเลื่อนปุ่มไปยังตำแหน่ง “” จะเป็นการเปิดการใช้งานโหมดส่วนตัว จะมีเพียงรหัสผ่านแอดมินชุดแรกที่ลงทะเบียนผ่านตัวล็อก, รหัสผ่านแบบ Dynamic ที่ถูกสร้างขึ้นจากผู้ใช้งานประเภทแอดมินผ่านแอปพลิเคชัน และกุญแจฉุกเฉินเท่านั้นที่สามารถปลดล็อกประตูในโหมดส่วนตัวนี้ได้ ข้อมูลปลดล็อกประเภทอื่นจะไม่สามารถปลดล็อกในโหมดนี้ได้

เมื่อทำการเลื่อนปุ่มไปยังตำแหน่ง “” จะเป็นการปิดการใช้งานโหมดส่วนตัว ข้อมูลผู้ใช้งานทุกประเภทและกุญแจฉุกเฉิน จะสามารถปลดล็อกประตูได้

 หมายเหตุ:

หากตัวล็อกอยู่ในโหมดทางผ่าน เมื่อทำการเปิดใช้งานโหมดส่วนตัว จะทำให้โหมดทางผ่านปิดการใช้งานโดยอัตโนมัติ หากทำการเปิดโหมดส่วนตัว คุณจะไม่สามารถเปิดการใช้งานโหมดทางผ่านได้ทั้งจากตัวล็อกหรือผ่านแอปพลิเคชัน

### ✓ วิธีการตั้งค่าเบื้องต้น

สัญลักษณ์ก่อนการตั้งค่า

1. สัญลักษณ์ "🔒" :
  - (1) ในขณะที่หน้าจอดับอยู่, กด (🔒) เพื่อเปิดใช้งานเครื่องประตู
  - (2) หลังใส่รหัสผ่านเรียบร้อยแล้ว, กด (🔒) เพื่อยืนยัน
2. สัญลักษณ์ " \* " : ปุ่มเพื่อกลับไปเมนูก่อนหน้า

\*ข้อสำคัญ: กรุณาทำการตั้งค่ารหัสผ่านแอดมินผ่านตัวล็อก ก่อนทำการเชื่อมต่อล็อกกับแอปพลิเคชัน Hafele Smart Living

### ✓ การลงทะเบียนรหัสผ่านมาสเตอร์

- (1) แตะที่หน้าจอเพื่อให้อุปกรณ์ทำงาน
- (2) กดเครื่องหมาย " \* " ตามด้วย "🔒" จากนั้นจะมีเสียงแจ้งเตือนดังขึ้นว่า  
"Please register administrator, please enter your password"
- (3) ใส่รหัสผ่านแอดมินซึ่งประกอบด้วยตัวเลข 6-8 หลัก แล้วกด "🔒" เพื่อยืนยันรหัสผ่าน

ข้อควรรู้:

1. การเพิ่มรหัสผ่านจะไม่เสร็จสมบูรณ์หากคุณได้ยินเสียงสัญญาณ "Inconsistency password, register failed" กรุณาทำการใส่รหัสผ่านใหม่อีกครั้ง
2. ข้อมูลแอดมินใช้สำหรับเข้าสู่เมนูตั้งค่า และสามารถไปปลดล็อกประตูได้อีกด้วย
3. คุณสามารถเพิ่มรหัสผ่านแอดมินผ่านล็อกได้เพียงแค่รหัสผ่าน 1 ชุดเท่านั้น หากต้องการเพิ่มข้อมูลแอดมินมากกว่า 1 ชุด กรุณาทำการเพิ่มข้อมูลแอดมินผ่านแอปพลิเคชันบนสมาร์ตโฟน ซึ่งจะทำให้คุณสามารถเพิ่มข้อมูลแอดมิน เช่น ลายนิ้วมือ/ คีย์การ์ด หรือรหัสผ่านได้อีกด้วย

### ✓ การเพิ่มรหัสผ่านผู้ใช้งาน

- (1) แตะที่หน้าจอเพื่อให้อุปกรณ์ทำงาน
- (2) กดเครื่องหมาย " \* " ตามด้วย "🔒" ตามด้วยรหัสผ่านแอดมินและเครื่องหมาย "🔒" อีกครั้ง
- (3) ใส่รหัสผ่านผู้ใช้งานซึ่งประกอบด้วยตัวเลข 6-8 หลัก แล้วกด "🔒" เพื่อยืนยัน จากนั้นใส่รหัสผ่านเดิมอีกครั้ง และกด "🔒" เพื่อยืนยันรหัสผ่าน

ข้อควรรู้:

1. การเพิ่มรหัสผ่านจะไม่เสร็จสมบูรณ์หากคุณได้ยินเสียงสัญญาณ "Inconsistency password, register failed" กรุณาทำการใส่รหัสผ่านใหม่อีกครั้ง
2. ข้อมูลผู้ใช้งานใช้สำหรับปลดล็อกประตูได้อย่างเดียวเท่านั้น

### ✓ การเพิ่มลายนิ้วมือผู้ใช้งาน

- (1) แตะที่หน้าจอเพื่อให้อุปกรณ์ทำงาน
- (2) กดเครื่องหมาย " \* " ตามด้วย "🔒" ตามด้วยรหัสผ่านแอดมินและเครื่องหมาย "🔒" อีกครั้ง
- (3) วางมือที่จุดสแกนลายนิ้วมือแล้วทำตามเสียงแจ้งเตือน จนเสร็จสิ้นขั้นตอนการเพิ่มลายนิ้วมือ



ข้อควรรู้:

1. โปรดตรวจสอบว่าลายนิ้วมือแห้งและสะอาดก่อนทำการแตะที่จุดสแกนลายนิ้วมือ ตรวจสอบสกปรก, ความมัน และความชื้น จะทำให้การตรวจจับลายนิ้วมือผิดพลาดได้
2. ข้อมูลผู้ใช้งานใช้สำหรับปลดล็อกประตูได้อย่างเดียวเท่านั้น



## ตั้งค่าการล็อก

### ✓ การเพิ่มคีย์การ์ด/คีย์แท็ก

- (1) แตะที่หน้าจอเพื่อให้อุปกรณ์ทำงาน
- (2) กดเครื่องหมาย " \* " ตามด้วย "  ใส่รหัสผ่านแอดมินเสร็จแล้วกด "  อีกครั้ง
- (3) แตะคีย์การ์ดที่จุดแตะคีย์การ์ด

#### ข้อควรรู้:

1. ข้อมูลผู้ใช้งานใช้สำหรับปลดล็อกประตูได้อย่างเดียวเท่านั้น

### ✓ การเปิดใช้งานโหมดทางผ่าน

- (1) ทำการปลดล็อกประตูด้วยข้อมูลผู้ใช้งานที่ลงทะเบียนไว้
- (2) กดปุ่มตัวเลข "2" และ "8" ตามลำดับ
- (3) จะมีเสียงแจ้งเตือนโหมดทางผ่านดังขึ้น

### ✓ การปิดใช้งานโหมดทางผ่าน

หากต้องการกลับไปโหมดล็อกอัตโนมัติให้ทำการยืนยันข้อมูลปลดล็อก เช่น รหัสผ่าน, คีย์การ์ด หรือลายนิ้วมือ ตัวเครื่องจะทำการกลับไปยังโหมดล็อกอัตโนมัติอีกครั้ง

## ตั้งค่าการล็อก

### การตั้งค่าการจับคู่ล็อกกับแอปพลิเคชัน

#### แอปพลิเคชัน Hafele Smart Living

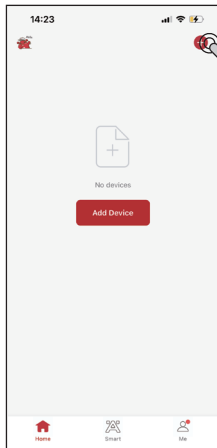
คุณสามารถตั้งค่าอุปกรณ์ล็อกผ่านแอปพลิเคชันได้ ซึ่งอุปกรณ์ล็อกจะเชื่อมต่อกับแอปพลิเคชันผ่านสัญญาณบลูทูธ โดยทำการดาวน์โหลดแอปพลิเคชัน "Hafele Smart Living" จาก App Store หรือ Play Store (สามารถสแกนคิวอาร์โค้ดเพื่อดาวน์โหลดแอปพลิเคชันได้)



#### ข้อแนะนำ

กรุณาทำการตั้งค่ารหัสผ่านแอดมินผ่านตัวล็อก ก่อนทำการเชื่อมต่อล็อกกับแอปพลิเคชัน

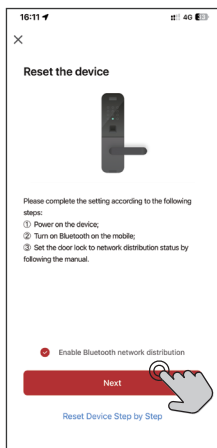
#### วิธีการเชื่อมต่อแอปพลิเคชัน



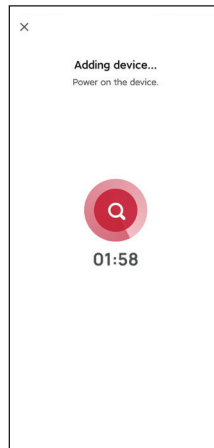
ขั้นตอนที่ 1  
เปิดแอปพลิเคชัน  
"Hafele Smart  
Living", คลิก  
"Add Device"



ขั้นตอนที่ 2  
เลือก "Hafele Devices"  
> Lock (BLE)



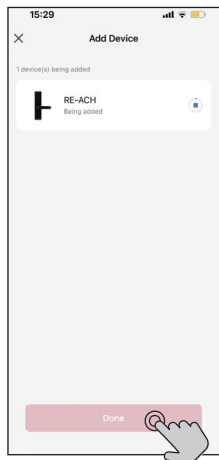
ขั้นตอนที่ 3  
เลือก "Enable  
Bluetooth"  
และกด "Next"



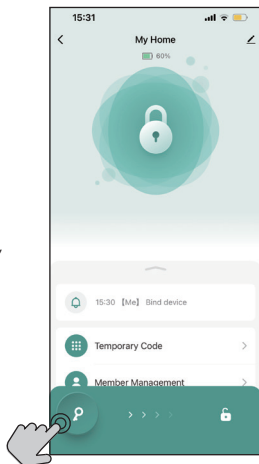
ขั้นตอนที่ 4  
เมื่อแอปฯอยู่ในขั้นตอนการค้นหาล็อกให้ทำการเปิดโหมดการจับคู่ที่ตัวล็อกตามขั้นตอนดังต่อไปนี้  
(1) แตะที่หน้าจอเพื่อให้อุปกรณ์ทำงาน  
(2) กดเครื่องหมาย "\*" ตามด้วย "Ⓚ" ตามด้วยรหัสผ่านแอดมินและเครื่องหมาย "Ⓚ" อีกครั้ง  
(3) รอสักครู่ ตัวล็อกจะทำการจับคู่กับแอปพลิเคชัน

## ตั้งค่าการล็อก

### การตั้งค่าการจับคู่ล็อกกับแอปพลิเคชัน



ขั้นตอนที่ 5  
หลังจากเสร็จสิ้น  
การจับคู่ คลิกรูป “Done”

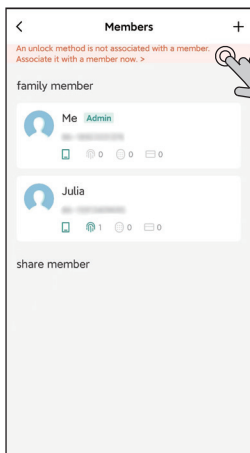


สั่งปลดล็อกผ่านแอปพลิเคชัน  
คุณสามารถเลือกที่ไอคอน เพื่อ  
ปลดล็อกและตั้งค่าการใช้งาน  
อื่นๆได้ผ่านสมาร์ตโฟน

### การผูกข้อมูลผู้ใช้งาน

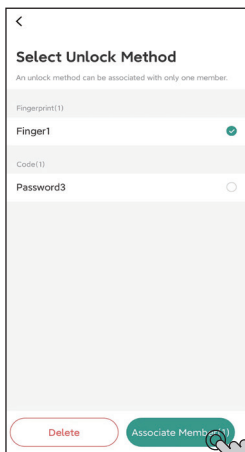
การผูกข้อมูลผู้ใช้งานที่ตั้งค่าผ่านตัวล็อก บนแอปพลิเคชัน

คุณสามารถผูกข้อมูลผู้ใช้งานที่มีการเพิ่มผ่านตัวล็อก เช่น ข้อมูลลายนิ้วมือ/ รหัสผ่าน/ คีย์การ์ด บนแอปพลิเคชันได้  
โดยการทำตามขั้นตอนดังต่อไปนี้ และคุณสามารถเพิ่มจำนวนข้อมูลผู้ใช้งานต่อ 1 บัญชีผู้ใช้ได้ถึง 254 ข้อมูล



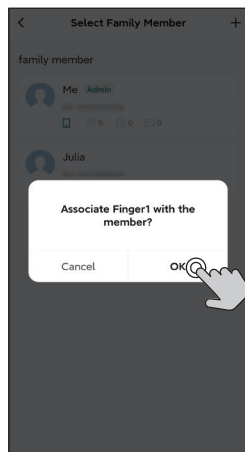
ขั้นตอนที่ 1

คลิกที่ "An unlock method is not associated with a member. Associate it with a member now".



ขั้นตอนที่ 2

ทำการเลือกข้อมูลผู้ใช้งานที่ต้องการผูก และคลิกที่ปุ่ม  
"Associate Member" → เลือกข้อมูลบัญชีที่ต้องการผูก → คลิก "OK"

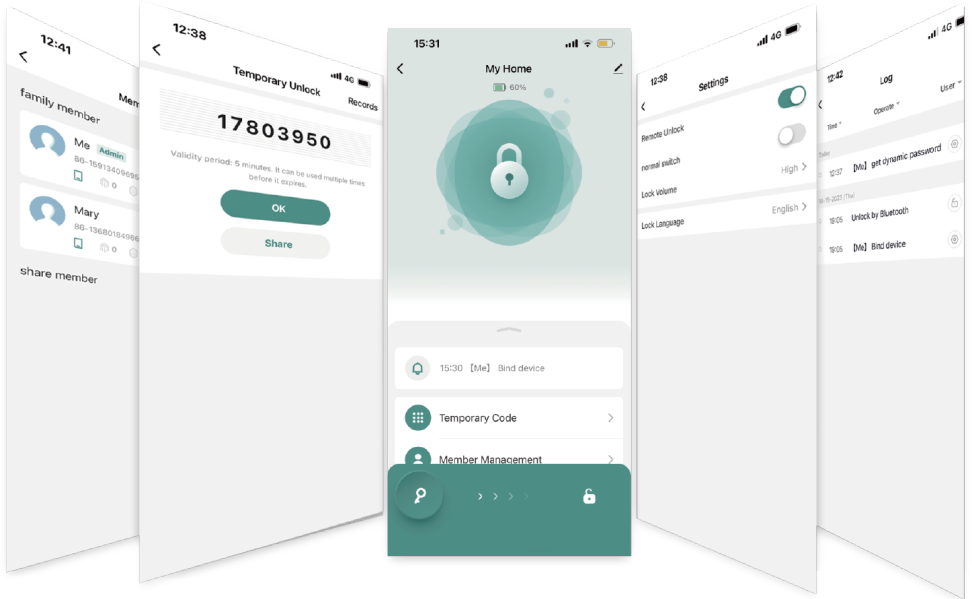


## ตั้งค่าการล็อก

### ฟังก์ชันพื้นฐานของแอปพลิเคชัน

#### คำแนะนำการใช้งานแอปพลิเคชัน

คุณสามารถตั้งค่าการใช้งานต่างๆของอุปกรณ์ล็อกผ่านแอปพลิเคชันสมาร์ทโฟนได้



- ข้อมูลแอดมิน
- ข้อมูลผู้ใช้งาน
- การปลดล็อกผ่านแอปพลิเคชัน
- ประวัติการปลดล็อก
- การจัดการข้อมูลสมาชิก
- การสร้าง Dynamic Password
- การตั้งค่าภาษาและระดับเสียง

#### หมายเหตุ:

1. สำหรับฟังก์ชันอื่นๆ สามารถอ้างอิงได้จากแอปพลิเคชัน
2. ฟังก์ชันในแอปพลิเคชันอาจมีการเปลี่ยนแปลง และบางฟังก์ชันอาจไม่สามารถใช้งานได้ในบางประเทศ

✓ การบำรุงรักษา

1. ห้ามทำความสะอาดสินค้าด้วยผลิตภัณฑ์ที่มีส่วนผสมของสารกัดกร่อน เพราะอาจทำให้สินค้าเกิดความเสียหายได้
2. เมื่อต้องการทำความสะอาดสินค้า กรุณาทำความสะอาดด้วยผ้าสะอาดและแห้งอย่างเบาๆ
3. ในกรณีสัญญาณเตือนแบตเตอรี่อ่อน กรุณาเปลี่ยนแบตเตอรี่ทั้งหมดใหม่ทันทีและตรวจสอบความถูกต้องของขั้วแบตเตอรี่ทุกครั้ง
4. กรุณาเก็บหรือติดตั้งสินค้าให้ห่างไกลจากแหล่งน้ำหรือพื้นที่อาจถูกน้ำฝน
5. กรุณาใช้แบตเตอรี่แบบอัลคาไลน์ และไม่แนะนำให้ใช้แบตเตอรี่ชนิดพิเศษ เช่น EVOLTA ฯลฯ
6. ห้ามจัดระเบียบบริเวณจุดสแกนลายนิ้วมือ เพราะอาจทำให้เกิดความเสียหายได้
7. ในกรณีที่สินค้าเกิดความเสียหายอันเนื่องมาจากการไม่ปฏิบัติตามคู่มือ ทางบริษัทจะไม่รับผิดชอบความเสียหายที่เกิดขึ้น

✓ คำถามที่พบบ่อย

ปัญหาที่พบ	วิเคราะห์ปัญหา	วิธีแก้ไข
หลังจากเพิ่มลายนิ้วมือเสร็จ เมื่อทำการปลดล็อกด้วยลายนิ้วมือปรากฏว่าการยืนยันตัวตนไม่สำเร็จ	ลิ้มดิ่งแผ่นฟิล์มบริเวณเซ็นเซอร์สแกนลายนิ้วมือ, ลายนิ้วมือไม่ชัดเจน หรือลายนิ้วมือจาง, มือเปียกขณะสแกนลายนิ้วมือ	1) ดึงแผ่นฟิล์มกันรอยบริเวณเซ็นเซอร์สแกนลายนิ้วมือออก 2) เพิ่มลายนิ้วมือผู้ใช้งานโดยปรับองศาและตำแหน่งการวางนิ้วในลักษณะที่แตกต่างจากเดิม 3) เช็ดมือให้แห้งจากนั้นลองทำการเพิ่มลายนิ้วมือใหม่อีกครั้ง
เกิดเสียงแจ้งเตือนดังขึ้นเมื่อทำการปลดล็อก	แบตเตอรี่ใกล้หมดหลังจากใช้งานมาเป็นเวลานาน	ทำการเปลี่ยนแบตเตอรี่ชุดใหม่โดยทันที
ไม่สามารถเปิดประตูได้หลังจากยืนยันตัวตนสำเร็จและอุปกรณ์อยู่ในสถานะการทำงานปกติ	1) ระบบขัดข้อง 2) คลັชที่มือจับประตูด้านนอกไม่ทำงาน	โยกมือจับขึ้นลงหลาย ๆ ครั้ง หากยังไม่สามารถทำการปลดล็อกได้ กรุณาใช้กุญแจฉุกเฉินเปิดประตูและติดต่อฝ่ายบริการหลังการขายเพื่อดำเนินการแก้ไข

**HÄFELE**