

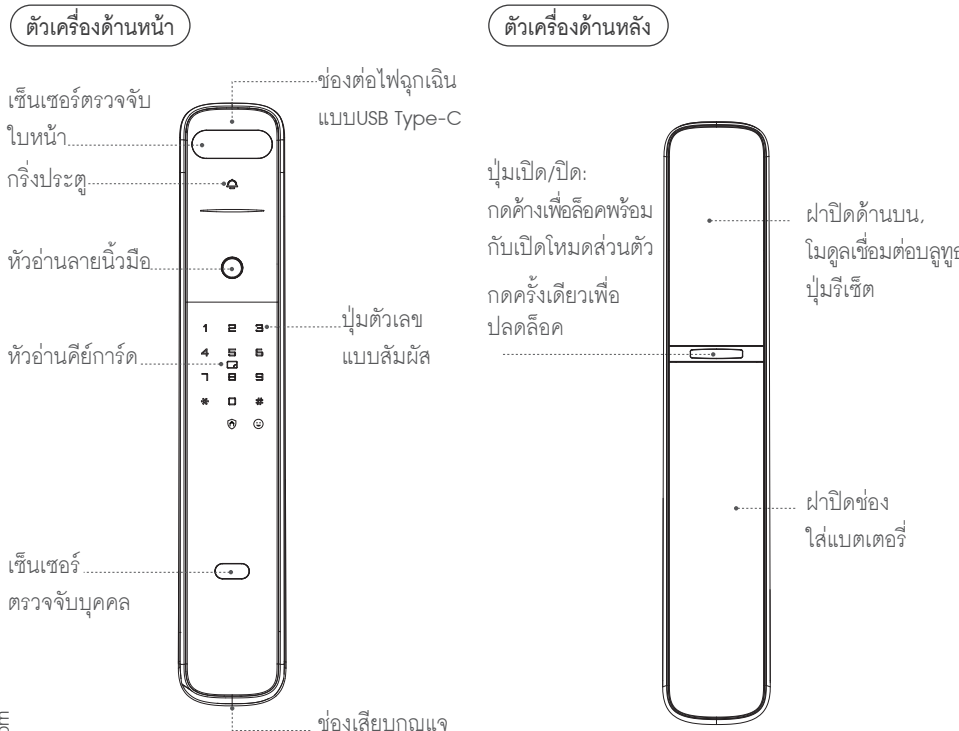


# คู่มือการติดตั้งและการใช้งาน PP9100

กรุณาอ่านวิธีการใช้งานอย่างละเอียดก่อนใช้ผลิตภัณฑ์

## ✓ ข้อมูลผลิตภัณฑ์และส่วนประกอบ

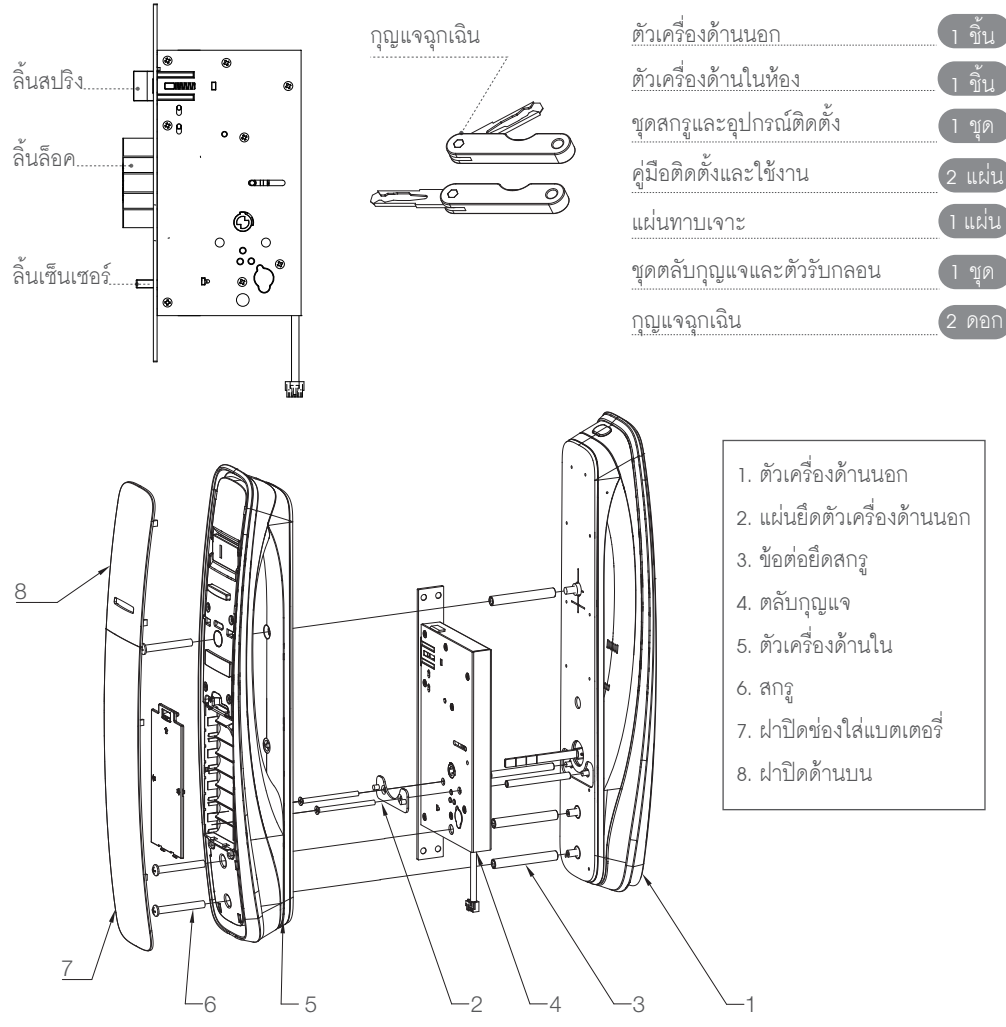
ฟังก์ชันการทำงาน	ข้อมูลพื้นฐานของตัวล็อค
6 วิธีการปลดล็อค 6 รูปแบบ	ความจุของผู้ใช้งาน 99 (ข้อมูลแอดมิน 1 ชุด, ข้อมูลผู้ใช้งาน 98 ชุด)
ปลดล็อคด้วยใบหน้า (Face ID)	วิธีการปลดล็อค ใบหน้า + ลายนิ้วมือ + รหัสผ่าน + คีย์การ์ด + กุญแจ + แอปพลิเคชัน
หัวอ่านลายนิ้วมือชั้นสูง	เสียงแนะนำการใช้งาน ภาษาอังกฤษ
ควบคุมล็อคผ่านแอปพลิเคชันด้วยสัญญาณบลูทูธ	การจ่ายไฟ แบตเตอรี่
ฟังก์ชันเตือนเมื่อถูกบุกรุก/ จับแะ	ผ่านอัลตราโซนิก ขนาด AA จำนวน 8 ก้อน
ฟังก์ชันการใส่รหัสผ่านแบบสุ่ม	ช่องต่อไฟฉุกเฉิน USB Type-C 5 โวลต์
ฟังก์ชันความเป็นส่วนตัว	สัญญาณเตือนแบบแบตเตอรี่อ่อน เมื่อแรงดันน้อยกว่า 4.8 โวลต์
สัญญาณเตือนเมื่อถูกบุกรุก	อุณหภูมิเมื่อติดตั้งด้วย อลูมิเนียมอัลลอยด์, พลาสติก ABS + PET
เชื่อมต่อไฟสำรองฉุกเฉินด้วย USB Type-C	สลักกุญแจ สแตนเลสสตีล
ล็อคการทำงานเมื่อมีการยืนยันตนผิดพลาดครั้ง	สภาพแวดล้อม อุณหภูมิ -20 C - 70 C
เสียงแนะนำการตั้งค่าเป็นภาษาอังกฤษ	การทำงาน ความชื้น 40% - 80%



• เนื้อหาของคู่มือนี้อาจเปลี่ยนแปลงได้โดยไม่ต้องแจ้งให้ผู้ใช้ทราบล่วงหน้าเพื่อเพิ่มประสิทธิภาพของผลิตภัณฑ์



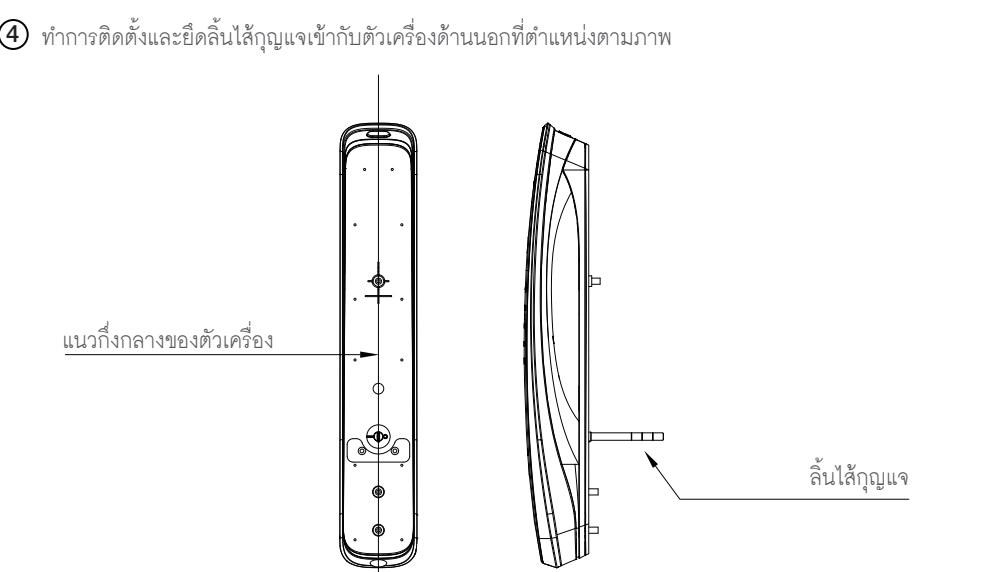
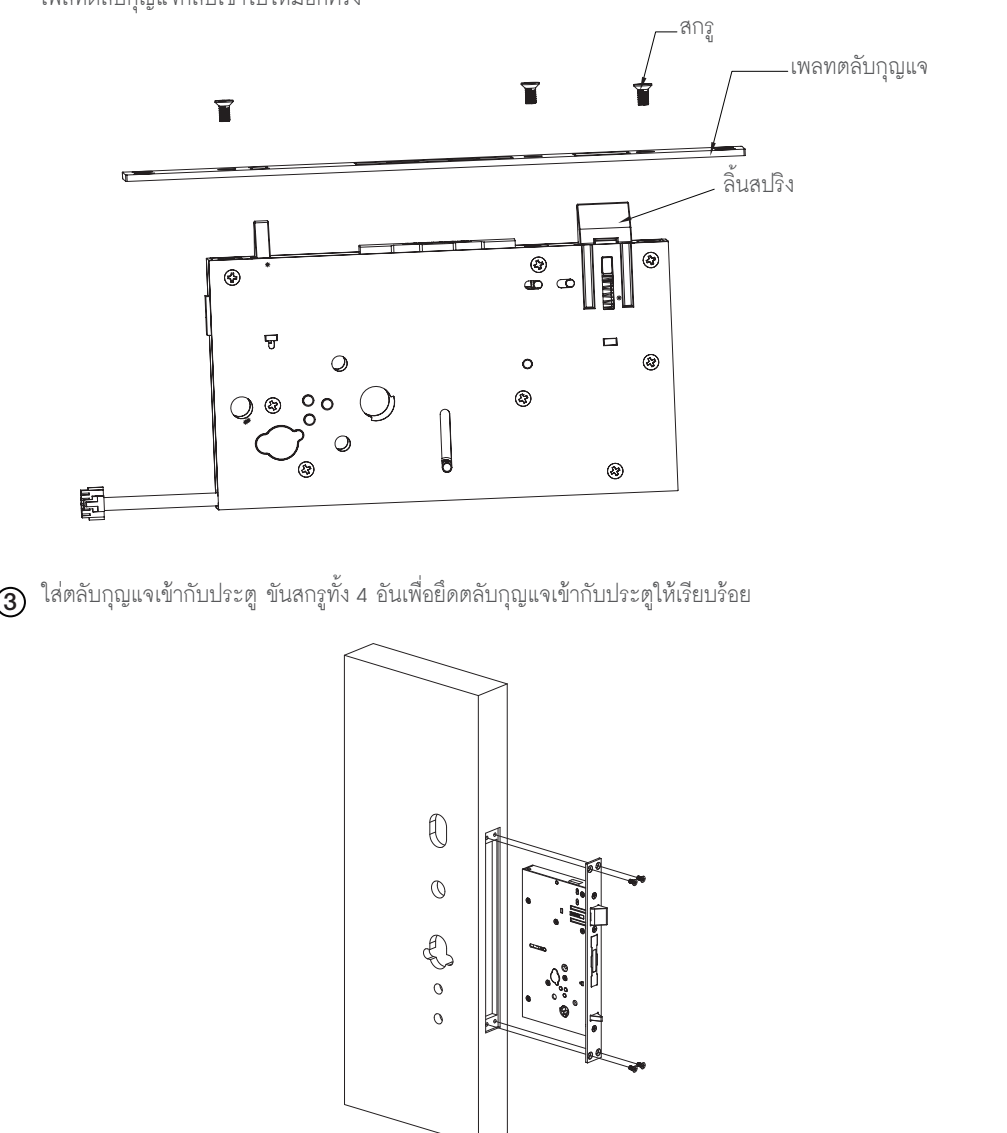
## ✓ ขั้นตอนการติดตั้ง



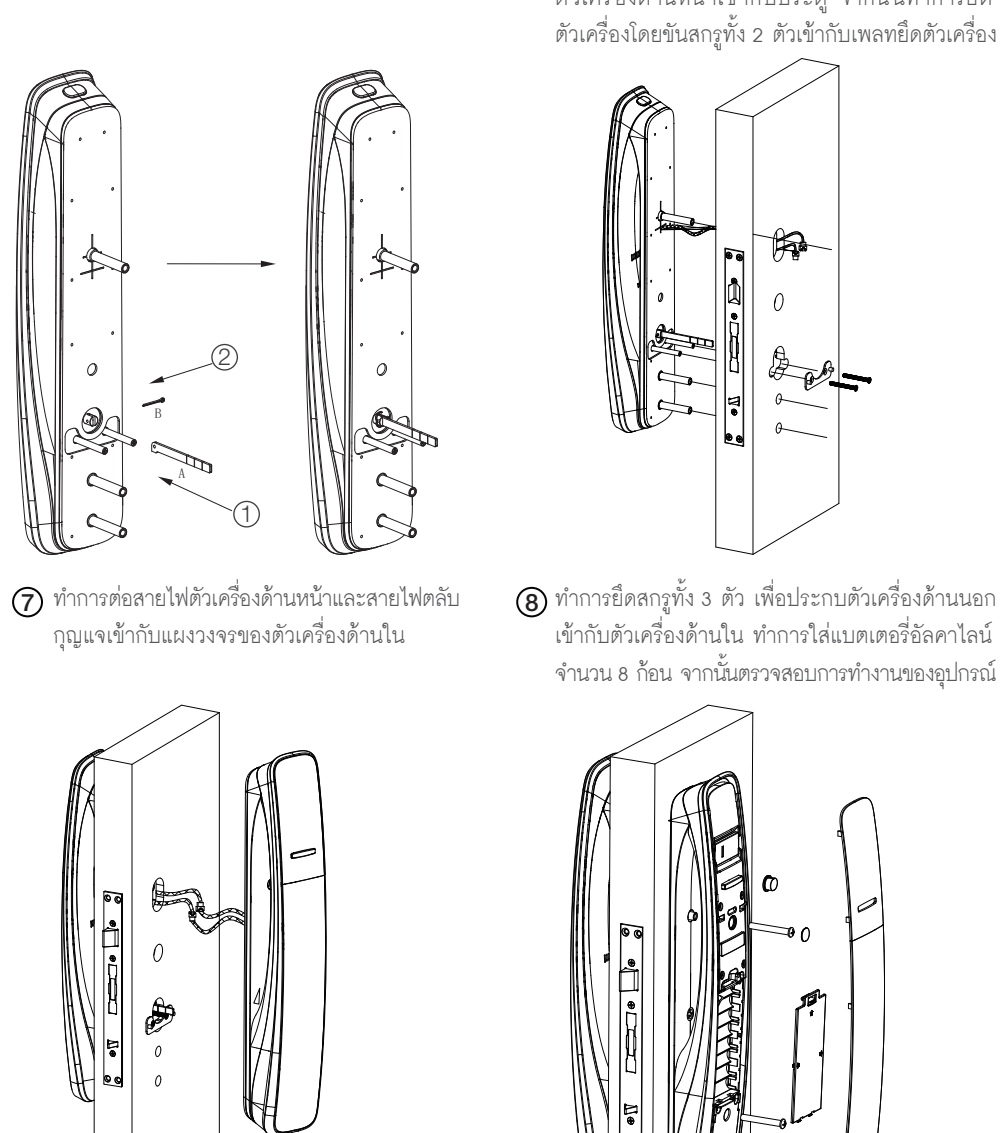
## ✓ ขั้นตอนการติดตั้ง



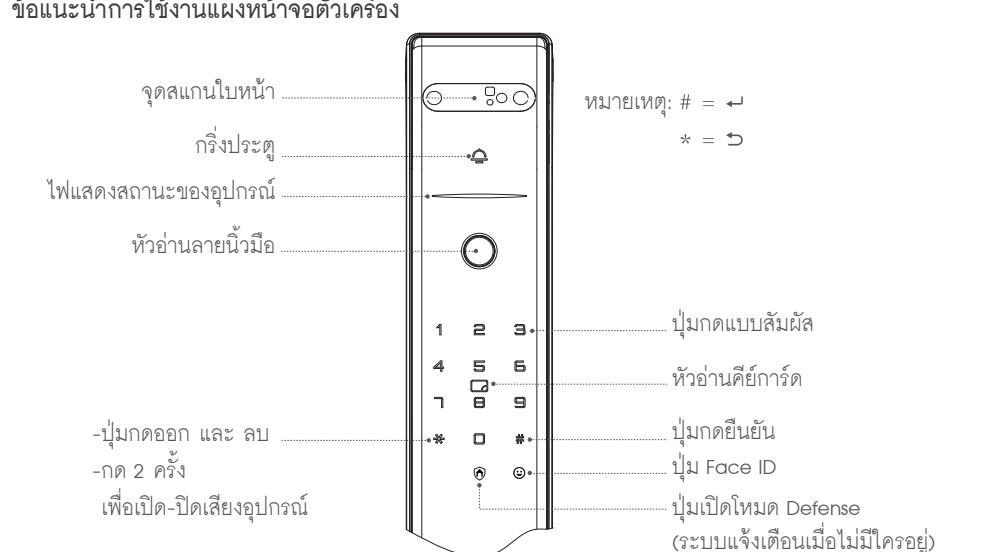
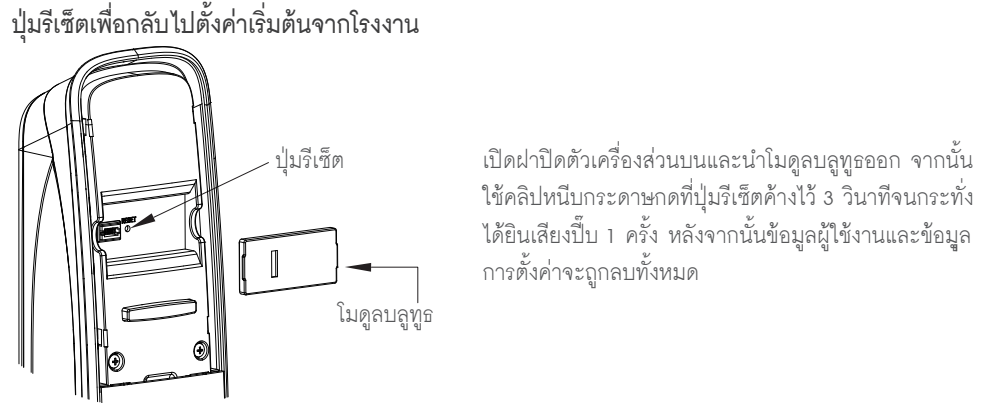
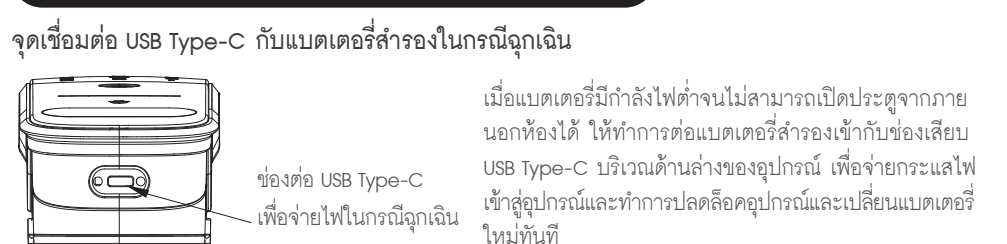
## ✓ ขั้นตอนการติดตั้ง



## ✓ ขั้นตอนการติดตั้ง



## ✓ คำแนะนำการใช้งาน



**ความหมายของสัญลักษณ์**

สถานะการทำงานของอุปกรณ์ สัญญาณไฟสีเขียวกะพริบ หมายถึงการยืนยันตัวตนเสร็จสมบูรณ์ สัญญาณไฟกะพริบสีแดง หมายถึง การยืนยันตัวตนล้มเหลว

สัญญาณเตือนแบบแบตเตอรี่อ่อน เมื่อแบตเตอรี่มีกำลังไฟต่ำ จะปรากฏสัญญาณไฟกะพริบสีแดงพร้อมเสียงแจ้งเตือนเปลี่ยนแบตเตอรี่ (จะมีเสียงแจ้งเตือนแม้จะอยู่ในโหมดเงียบ)

สัญญาณแสดงสถานะเมื่อระบบหยุดทำงาน เมื่อทำการยืนยันตัวตนผิดเกิน 5 ครั้งภายใน 5 นาที อุปกรณ์จะหยุดทำงานเป็นเวลา 90 วินาที พร้อมเสียงแจ้งเตือน และไฟแสดงสถานะเปลี่ยนเป็นสีแดง

สัญญาณแสดงสถานะเมื่ออุปกรณ์ถูกรีเซ็ตกลับไปค่าเริ่มต้นจากโรงงาน เมื่อข้อมูลของล็อกถูกรีเซ็ตกลับเป็นค่าเริ่มต้นจากโรงงานแล้ว ไฟแสดงสถานะจะเปลี่ยนเป็นสีเขียว

สัญญาณแสดงสถานะเมื่ออยู่ในโหมดปิดเสียง เมื่ออุปกรณ์อยู่ในโหมดปิดเสียง จะมีเสียงสัญญาณเตือนดังขึ้นและไฟแสดงสถานะเปลี่ยนเป็นสีเขียว (กดปุ่ม \* สองครั้งเพื่อเปิดหรือปิดการทำงานในโหมดปิดเสียง)

สัญญาณแสดงสถานะเมื่ออยู่ในโหมดความเป็นส่วนตัว เมื่ออุปกรณ์อยู่ในโหมดความเป็นส่วนตัว ไฟแสดงสถานะจะเป็นสีแดง และเมื่อกดปุ่ม # ไฟแสดงสถานะจะเปลี่ยนเป็นสีฟ้าสามารถใส่ข้อมูลแอดมินเพื่อปลดล็อคอุปกรณ์ได้ (ลายนิ้วมือหรือรหัสผ่านแอดมินเท่านั้นจึงจะสามารถสั่งปลดล็อคได้เมื่ออยู่ในโหมดนี้)





สัญลักษณ์โหมด Defense (ระบบแจ้งเตือนเมื่อไม่มีใครอยู่)

สัญญาณไฟสีเขียวจะกระพริบ เมื่อทำการเปิดโหมดนี้

สัญลักษณ์แสดงสถานะการเชื่อมต่อบลูทูธ

เมื่อบลูทูธอยู่ในสถานะกำลังเชื่อมต่อ ไฟแสดงสถานะจะเปลี่ยนเป็นสีฟ้า

เมื่อการเชื่อมต่อสำเร็จ ไฟแสดงสถานะจะเปลี่ยนเป็นสีเขียว

เมื่อการเชื่อมต่อล้มเหลว ไฟแสดงสถานะจะเปลี่ยนเป็นสีแดง

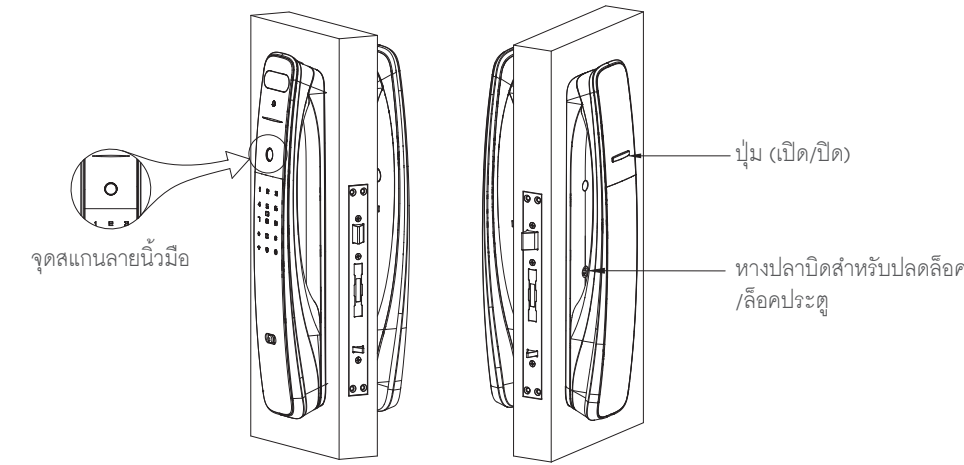
สัญลักษณ์แสดงสถานะการสแกนใบหน้า

หลังจากกดปุ่มฟังก์ชันสแกนใบหน้าที่ตัวเครื่องด้านหน้าแล้ว ไฟแสดงสถานะจะเปลี่ยนเป็นสีฟ้า

วิธีการล็อค/ ปลดล็อคประตู

การล็อคประตู: หลังจากปิดประตู อุปกรณ์จะทำการล็อคโดยอัตโนมัติ

หมายเหตุ: อุปกรณ์นี้จะไม่มีฟังก์ชันล็อคด้วยมือ



การเปิดประตูจากภายนอกห้อง

สแกนใบหน้า: แตะที่หน้าจอเพื่อให้หน้าจอแสดงผล แล้วแตะที่จุดสแกนใบหน้าเพื่อให้เซ็นเซอร์ทำงาน หากเปิดใช้งานฟังก์ชันสแกนใบหน้าอัตโนมัติ เมื่อมีบุคคลเดินเข้าใกล้ล็อคในระยะ 30-50 ซม. ระบบสแกนใบหน้าจะเปิดใช้งานโดยอัตโนมัติ สแกนลายนิ้วมือ: แตะสายนิ้วมือที่ลงทะเบียนแล้วลงบนจุดสแกนลายนิ้วมือ

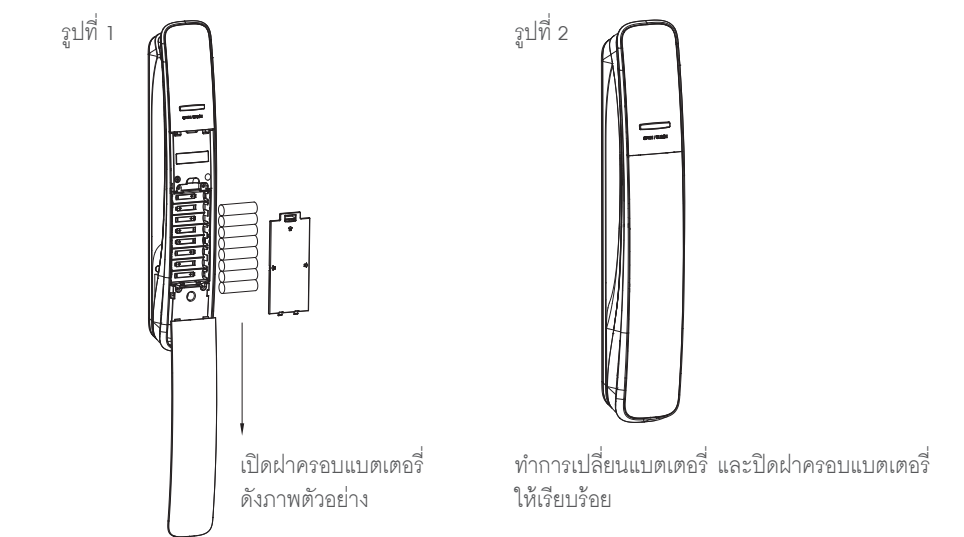
คีย์การ์ด: แตะที่หน้าจอเพื่อให้หน้าจอแสดงผล แล้วแตะคีย์การ์ดที่ลงทะเบียนแล้วลงบนจุดแตะคีย์การ์ด

รหัสผ่าน: แตะที่หน้าจอเพื่อให้หน้าจอแสดงผล ใส่รหัสผ่านที่ลงทะเบียนจำนวน 6-8 ตัวเลข จากนั้นกด # เพื่อยืนยัน

การล็อค/ปลดล็อคประตูจากด้านใน

- 1. กดปุ่ม (OPEN/ CLOSE) 1 ครั้งสั้นๆเพื่อปลดล็อค จากนั้นไฟแสดงสถานะจะเปลี่ยนเป็นสีเขียว
2. กดปุ่ม (OPEN/ CLOSE) ค้างไว้ 3 วินาทีเพื่อล็อค จากนั้นระบบจะเปิดโหมดส่วนตัวและไฟแสดงสถานะจะเปลี่ยนจากสีเขียวเป็นสีแดง
3. สามารถหมุนทางปลาบิตบริเวณตัวเครื่องด้านใน เพื่อเปิด/ ปิดประตูกรณีฉุกเฉิน

ข้อแนะนำการเปลี่ยนแบตเตอรี่



การตั้งค่าอุปกรณ์

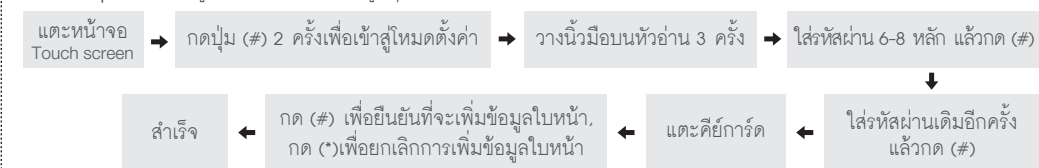
1) โหมดสาธิตการทำงาน

หมายเหตุ: สามารถใส่ลายนิ้วมือ, คีย์การ์ด หรือ รหัสผ่านใด ๆ ที่ยังไม่ได้ลงทะเบียนในการปลดล็อคอุปกรณ์ได้



2) การตั้งค่าครั้งแรก (ลงทะเบียนข้อมูลแอดมิน)

หมายเหตุ: ลำดับข้อมูลแอดมินจะเป็นข้อมูลชุดที่ 01 เสมอ



การใช้งานฟังก์ชันการสแกนใบหน้า(Face ID)

1. ข้อควรรู้และคำแนะนำการใช้งาน

- การใช้งานฟังก์ชันสแกนใบหน้า จำเป็นต้องติดตั้งถ่านให้ครบทั้ง 8 ก้อน
- โปรดตรวจสอบให้แน่ใจว่าไม่มีใครอยู่ด้านหลังของคุณก่อนทำการลงทะเบียนใบหน้า ไม่เช่นนั้นอาจทำให้การลงทะเบียนใบหน้าล้มเหลวได้
- การใช้งานฟังก์ชันสแกนใบหน้าจะใช้พลังงานในการทำงานค่อนข้างมาก อาจทำให้อายุการใช้งานแบตเตอรี่สั้นลงตามความถี่ในการใช้งาน
- ความสูงของตัวบุคคลที่ใช้งานได้: 1.4 - 2 เมตร (ระยะติดตั้งล็อคสูงจากพื้น 1 เมตร)
- ระยะห่างในการตรวจจับ: 0.3 - 1 เมตร
- ความเร็วในการตรวจจับ: น้อยกว่า 1.3 วินาที
- มุมในการตรวจจับ: มุมก้มงย 30 องศา, มุมหันซ้ายขวา 30 องศา, มุมเอียงหัวซ้ายขวา 30 องศา
- จำนวนที่สามารถบันทึกได้: 99 ชุด

2. ทำตามคำแนะนำเมื่อใช้งานระบบสแกนใบหน้า หน้าจอจะแสดงตัวเลขพร้อมเสียงแนะนำการใช้งาน สามารถใช้มือป้องแสงได้ผ่านเซ็นเซอร์สแกนใบหน้าได้ หากแสงที่ส่องมามีความสว่างมากเกินไปจนทำให้สแกนใบหน้าไม่ผ่าน

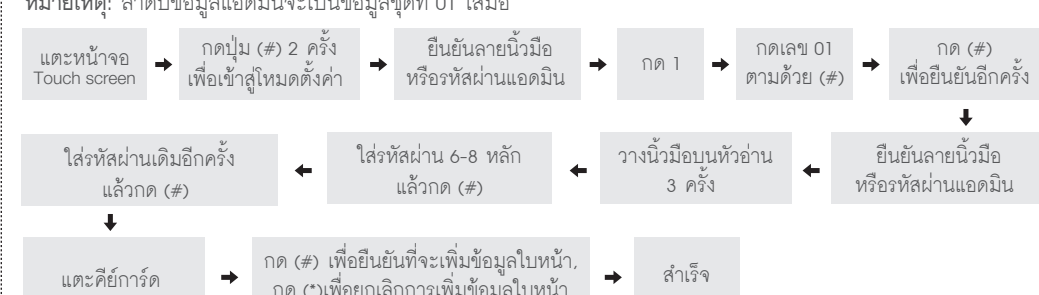
- แสดงเลข 2 กรุณาย้ายขึ้นมาข้างหน้า
- แสดงเลข 4 กรุณาย้ายไปทางซ้าย
- แสดงเลข 5 กรุณายู่นิ่ง ๆ/ กรุณางยหน้าขึ้น/ กรุณาก้มหน้าลง/ หันหน้าไปทางซ้าย/ หันหน้าไปทางขวา/ แสงจ้ามากเกินไป (ใช้มือบังแสงที่ส่องเข้ามากระทบที่เซ็นเซอร์สแกนใบหน้า)
- แสดงเลข 6 กรุณาย้ายไปทางขวา
- แสดงเลข 8 กรุณาย้ายบทยหลัง

3. การใช้งาน

กรุณาวนระยะห่างจากตัวเครื่องในระยะที่เหมาะสมหันหน้าเข้าหาที่เซ็นเซอร์ จากนั้นทำการแตะหน้าจอและกดปุ่ม Face ID เพื่อเริ่มการสแกนใบหน้า

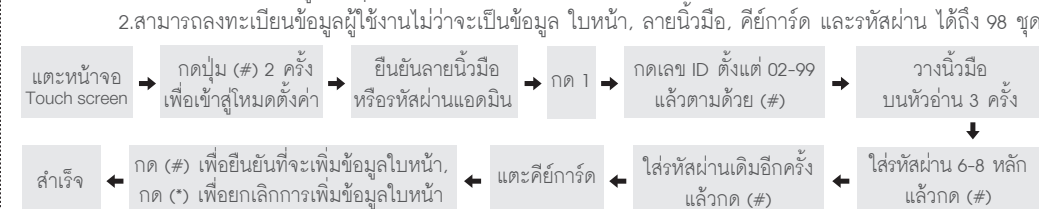
3) การเปลี่ยนข้อมูลแอดมิน

หมายเหตุ: ลำดับข้อมูลแอดมินจะเป็นข้อมูลชุดที่ 01 เสมอ



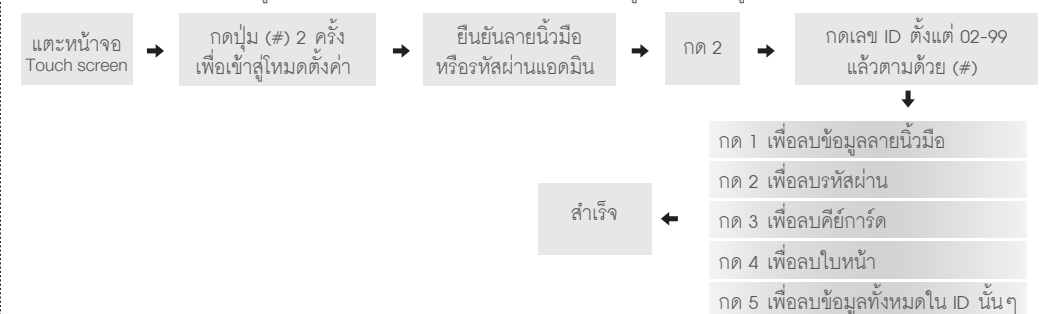
4) การเพิ่มข้อมูลผู้ใช้งาน

หมายเหตุ: 1.หากต้องการข้ามขั้นตอน เพิ่มรหัสผ่าน / เพิ่มคีย์การ์ด หรือ เพิ่มลายนิ้วมือ ให้ทำการกดปุ่ม (#) หลังจากเริ่มกระบวนการเพิ่มข้อมูลนั้นๆ
2.สามารถลงทะเบียนข้อมูลผู้ใช้งานไม่ว่าจะเป็นข้อมูล ใบหน้า, ลายนิ้วมือ, คีย์การ์ด และรหัสผ่าน ได้ถึง 98 ชุด

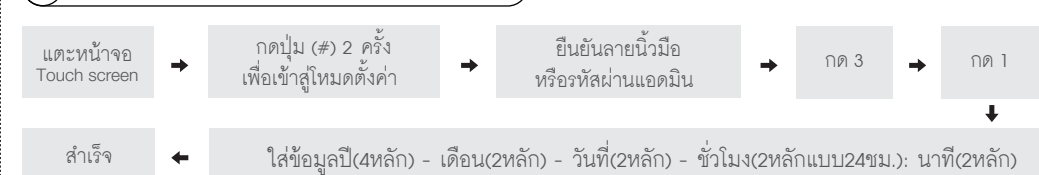


5) การลบข้อมูลผู้ใช้งาน

หมายเหตุ: หากใส่ลำดับข้อมูลที่ 01 จะไม่สามารถลบข้อมูลได้ เนื่องจากเป็นข้อมูลแอดมิน และเมื่อแบตเตอรี่อ่อนจะทำให้ไม่สามารถลบข้อมูลใบหน้าได้เนื่องจากระบบที่เกี่ยวข้องกับข้อมูลใบหน้าจะถูกปิดการใช้งาน



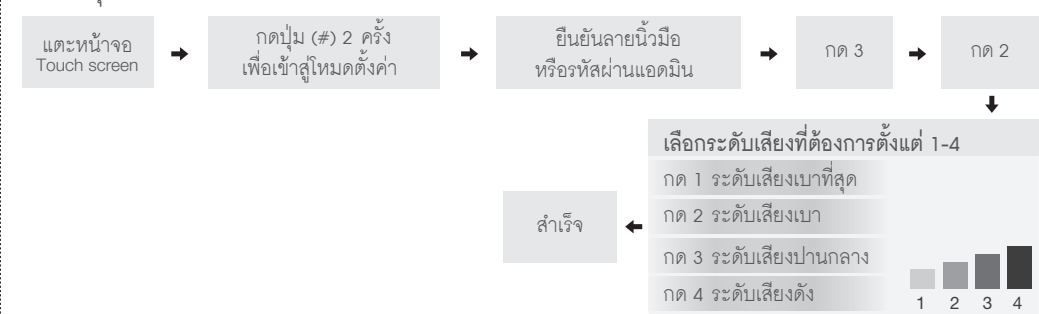
6) การตั้งค่านวันที่และเวลาของล็อค



ตัวอย่างการใส่ข้อมูล: ถ้าวันและเวลาปัจจุบันคือวันที่ 2 กุมภาพันธ์ 2023 เวลา 5โมง23นาที รูปแบบการใส่ข้อมูลจะเป็นดังนี้ ใส่ข้อมูลวัน 2023-02-02 และใส่ข้อมูลเวลา 17-23

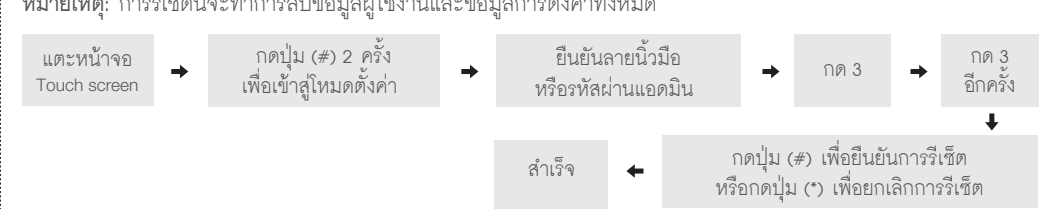
7) การตั้งระดับเสียง

หมายเหตุ: ค่าเริ่มต้นจะตั้งไว้ที่ระดับปานกลาง



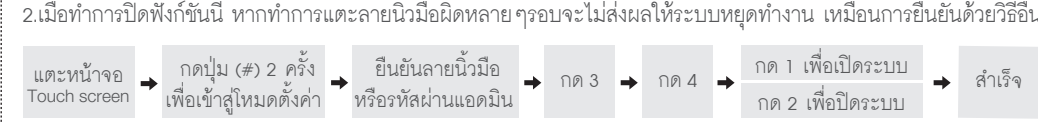
8) การรีเซ็ตกลับไปค่าเริ่มต้นจากโรงงาน

หมายเหตุ: การรีเซ็ตนี้จะทำการลบข้อมูลผู้ใช้งานและข้อมูลการตั้งค่าทั้งหมด



9) การเปิด-ปิดฟังก์ชันล็อคระบบเมื่อมีการยืนยันลายนิ้วมื้อมิตบ่อยครั้ง

1.ค่าเริ่มต้นโรงงานระบบนี้จะถูกเปิดไว้เสมอ ถ้ามีการยืนยันตนเดิมมากกว่า 5 ครั้งใน 5 นาที อุปกรณ์จะหยุดทำงานเป็นเวลา 90 วินาที
2.เมื่อทำการปิดฟังก์ชันนี้ หากทำการแตะลายนิ้วมื้อมิตหลาย ๆรอบจะยังไม่ส่งผลให้ระบบหยุดทำงาน เหมือนการยืนยันด้วยวิธีอื่น



10) ฟังก์ชันป้องกันเด็กเปิดจากภายในห้อง

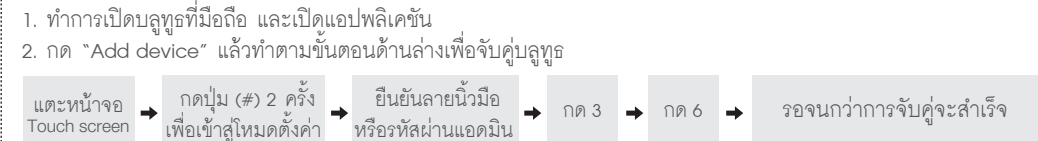
หมายเหตุ: หากทำการเปิดฟังก์ชันนี้ จะต้องทำการกดปุ่ม "OPEN/CLOSE" 2 ครั้งเพื่อเปิดประตู



11) การจับคู่สัญญาณบลูทูธกับแอปพลิเคชัน

ขั้นแรกจะต้องทำการโหลดแอปพลิเคชัน "Hafele Smart Living" จาก App store หรือ Play store แล้วทำการลงทะเบียนแอปพลิเคชันให้เรียบร้อย

- 1. ทำการเปิดบลูทูธที่มีถือง และเปิดแอปพลิเคชัน
- 2. กด "Add device" แล้วทำตามขั้นตอนด้านล่างเพื่อจับคู่บลูทูธ



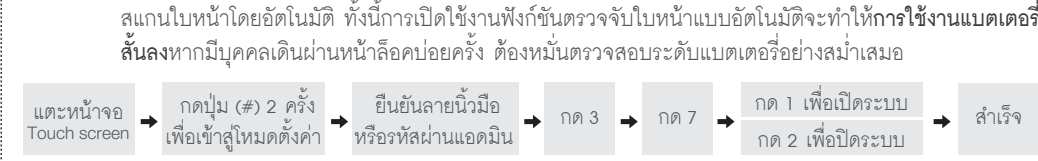
ไฟแสดงสถานะ: สีน้ำเงิน = กำลังจับคู่บลูทูธ, สีเขียว = จับคู่สำเร็จ, สีแดง = จับคู่ไม่สำเร็จ

- 3. หลังจากจับคู่สำเร็จ กดปุ่ม "Done" เพื่อเสร็จสิ้นกระบวนการ

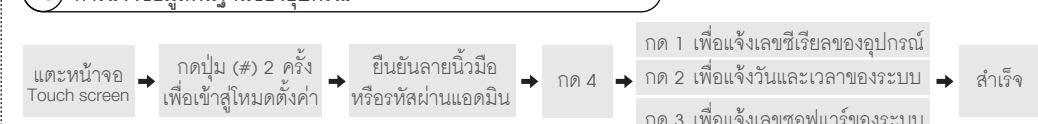
หมายเหตุ: ถ้าหากแอปมีการแจ้งเตือนว่า "This lock is already bound with another user" และไม่สามารถทำการจับคู่ได้ กรุณาติดต่อศูนย์บริการลูกค้าของเฮลเฟ่เพื่อลบความสัมพันธ์ข้อมูลเพิ่มเติม

12) การใช้งานฟังก์ชันตรวจจับใบหน้าแบบอัตโนมัติ - การเปิด/ปิดเซ็นเซอร์ตรวจจับบุคคล

หมายเหตุ: 1. ค่าเริ่มต้นจากโรงงานฟังก์ชันนี้จะถูกปิดไว้
2. หลังจากเปิดใช้งานฟังก์ชัน เมื่อมีบุคคลเดินเข้าใกล้ล็อคในระยะ 30-50 ซม. เซ็นเซอร์จะตรวจจับและเปิดระบบสแกนใบหน้าโดยอัตโนมัติ ทั้งนี้การเปิดใช้งานฟังก์ชันตรวจจับใบหน้าแบบอัตโนมัติจะทำให้การใช้งานแบตเตอรี่สั้นลงหากมีบุคคลเดินผ่านหน้าล็อคบ่อยครั้ง ต้องหมั่นตรวจสอบระดับแบตเตอรี่อย่างสม่ำเสมอ



13) การแจ้งข้อมูลพื้นฐานของอุปกรณ์



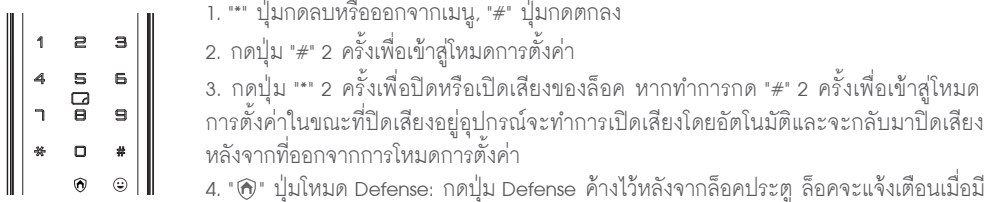
ฟังก์ชันต่าง ๆ ของอุปกรณ์

ประเภทของผู้ใช้งาน

- 1. ข้อมูลใช้งานประเภทแอดมิน(ลำดับข้อมูล 01) สามารถใช้ปลดล็อคประตูและเข้ามาบูตตั้งค่าระบบเพื่อจัดการข้อมูลต่างๆได้ แนะนำให้ใช้เฉพาะเจ้าของบ้านหรือบุคคลระดับหัวหน้าเท่านั้นที่สามารถใช้ข้อมูลแอดมินได้
2. ข้อมูลใช้งานประเภททั่วไป(ลำดับข้อมูล 02-99) สามารถใช้ปลดล็อคประตูได้อย่างเดียวเท่านั้น และไม่สามารถปลดล็อคในโหมดความเป็นส่วนตัวได้



ฟังก์ชันปุ่มกดที่หน้าจอ



- 1. \*\*\* ปุ่มกดลบหรือออกจากเมนู, #\* ปุ่มกดตกลง
2. กดปุ่ม #\* 2 ครั้งเพื่อเข้าสู่โหมดการตั้งค่า
3. กดปุ่ม \*\*\* 2 ครั้งเพื่อปิดหรือเปิดเสียงของล็อค หากทำการกด #\* 2 ครั้งเพื่อเข้าสู่โหมดการตั้งค่าในขณะที่ปิดเสียงอยู่อุปกรณ์จะทำการเปิดเสียงโดยอัตโนมัติและจะกลับมาปิดเสียงหลังจากที่ออกจากโหมดการตั้งค่า
4. \* (🔒) ปุ่มโหมด Defense: กดปุ่ม Defense ค้างไว้หลังจากล็อคประตู ล็อคจะแจ้งเตือนเมื่อมีบุคคลทำการปลดล็อคจากด้านในห้อง คุณสามารถปิดการแจ้งเตือนได้โดยการยืนยันด้วยข้อมูลลายนิ้วมือ, คีย์การ์ด หรือ รหัสผ่านที่ลงทะเบียนไว้
5. \* (🔑) ปุ่มกริ่งประตู
6. \* (🔊) ปุ่มเปิดระบบสแกนใบหน้า

ฟังก์ชันความเป็นส่วนตัว

กดค้างที่ปุ่ม (OPEN/CLOSE) จากด้านในประตูเพื่อเปิดใช้งานฟังก์ชันความเป็นส่วนตัว เมื่อฟังก์ชันส่วนตัวเปิดอยู่สามารถใช้ลายนิ้วมือหรือรหัสผ่านแอดมินปลดล็อคประตูได้ ข้อมูลผู้ใช้งานทั่วไปไม่สามารถประะล็อคประตูในโหมดนี้ได้

ปุ่มรีเซ็ตเพื่อกลับไปตั้งค่าเริ่มต้นจากโรงงาน

กดปุ่มรีเซ็ตที่ตัวเครื่องด้านในค้างไว้ 3 วินาทีเพื่อรีเซ็ตกลับไปค่าเริ่มต้นจากโรงงาน ข้อมูลผู้ใช้งาน และข้อมูลตั้งค่าจะถูกลบออกไปทั้งหมด

ฟังก์ชันการใส่รหัสผ่านแบบสุ่ม

สามารถสุ่มกดตัวเลขใก่อนหรือหลังรหัสจริง โดยตัวเลขทั้งหมดต้องไม่เกิน 18 หลัก ในฟังก์ชันนี้คุณสามารถปกปิดรหัสผ่านผู้ใช้งานที่แท้จริงจากบุคคลภายนอกได้

จุดเชื่อมต่อ USB type-C กับแบตเตอรี่สำรองในกรณีฉุกเฉิน

เมื่อแบตเตอรี่ภายในอุปกรณ์มีกำลังไฟต่ำจนไม่สามารถเปิดประตูจากภายนอกห้องได้ ให้ต่อแบตเตอรี่สำรองขนาด 5 โวลต์กับสาย USB type-C เพื่อจ่ายกระแสไฟชั่วคราวและทำการเปิดประตู

การเตือนเมื่อถึงเวลาเปลี่ยนแบตเตอรี่

เมื่อแบตเตอรี่มีกำลังไฟน้อยกว่า 4.8 โวลต์ จะมีเสียงแจ้งเตือนดังขึ้นมา กรุณาเปลี่ยนแบตเตอรี่ทันที

สัญญาณเตือนเมื่อถูกบุกรุก

- 1. เมื่อประตูถูกเปิดโดยเครื่องมือต่างๆ หรือการงัดประตู อุปกรณ์จะส่งเสียงเตือนทันที
2. หากต้องการปิดเสียงเตือนให้ทำการแตะที่หน้าจอและทำการยืนยันด้วยข้อมูลที่ลงทะเบียนไว้

ฟังก์ชันการป้องกันความเสียหายจากผู้บุกรุก

การใส่รหัสผ่านผู้ใช้งานไม่ถูกต้องจำนวน 5 ครั้งภายใน 5 นาที อุปกรณ์จะหยุดทำงานเป็นเวลา 90 วินาทีและหลังจากนั้นจะกลับมาทำงานได้ตามปกติ

การรีบูทอุปกรณ์

เมื่อระบบล็อคไม่ทำงานหรือค้าง ให้ทำการต่อสาย USB Type-C เข้ากับช่องเสียบแบตเตอรี่ เพื่อจ่ายไฟและรีบูทระบบ

เมื่อระบบแจ้งเตือนตัวเครื่องด้านนอกและด้านในห้อง ไม่เข้าคู่กัน (Unmatched)

หากกดปุ่มรีเซ็ตค้างไว้ 6-7 วินาที จนกระทั่งเสียงบีบ 2 ครั้งเพื่อรีเซ็ตการจับคู่การสื่อสารระหว่างตัวเครื่องด้านนอกและตัวเครื่องด้านใน ข้อมูลผู้ใช้จะไม่ถูกลบในขั้นตอนนี้

ข้อควรระวัง

- 1. กรุณาอ่านและทำความเข้าใจคำแนะนำตามคู่มือทั้งหมดก่อนการใช้งาน
2. ในกรณีที่สินค้าเกิดความเสียหายอันเนื่องมาจากการไม่ปฏิบัติตามคู่มือ ทางบริษัทจะไม่รับผิดชอบความเสียหายที่เกิดขึ้น
3. กรุณาใช้แบตเตอรี่แบบอัลคาไลน์เท่านั้น และไม่แนะนำให้ใช้แบตเตอรี่ชนิดพิเศษเช่น EVOLTA ฯลฯ
4. กรุณาเก็บหรือติดตั้งสินค้าให้ห่างไกลจากแหล่งน้ำ หรือพื้นที่ที่อาจจูกน้ำฝน
5. ห้ามทำความสะอาดสินค้าด้วยผลิตภัณฑ์ที่มีส่วนผสมของสารกัดกร่อน เพราะอาจทำให้สินค้าเกิดความเสียหายได้
6. ห้ามจับและบริเวณจุดสแกนลายนิ้วมือ เพราะอาจทำให้เกิดความเสียหายได้
7. เมื่อต้องการทำความสะอาดสินค้า กรุณาทำความสะอาดด้วยผ้าสะอาดและแห้งอย่างเบาๆ
8. ในกรณีที่มิสัญญาณเตือนแบตเตอรี่อ่อน กรุณาเปลี่ยนแบตเตอรี่ทั้งหมดใหม่ทันที และตรวจสอบความถูกต้องของขั้วแบตเตอรี่ทุกครั้ง